

Arbetskraftsundersökningen i november 2003

Labour Force Survey: November 2003

I korta drag

Sysselsättningen minskar

Antalet sysselsatta minskade med 46 000 mellan november 2002 och november i år. Antalet sysselsatta var i november 4 166 000 ($\pm 34\ 000$), jämfört med 4 212 000 i november i fjol. Den största delen av minskningen har skett inom industrin och då framförallt inom verkstadsindustrin där minskningen på ett år uppgår till 27 000. Minskningarna utgörs helt och hållet av heltidsarbetande. Enligt säsongrensade data minskade sysselsättningen även mellan oktober och november och drabbade männen mest.

Arbetslösheten fortsätter att öka

Antalet arbetslösa fortsatte även i november att ligga på en betydligt högre nivå än motsvarande period förra året. I november var 67 000 fler arbetslösa jämfört med förra året vilket innebär att de arbetslösa utgör 5,4 ($\pm 0,3$) procent av arbetskraften mot 3,9 procent i november förra året. Det är männen som drabbats mest. För dem har arbetslösheten ökat på ett års sikt från 4,4 procent till 6,3 ($\pm 0,5$) procent i november i år. För kvinnor har under samma period en ökning skett från 3,3 procent till 4,4 ($\pm 0,4$) procent. Enligt statistik från AMS var antalet deltagare i konjunkturberoende arbetsmarknadspolitiska program i slutet av november 87 000, vilket är 37 000 färre än i november 2002. Även mellan oktober och november ökade antalet arbetslösa, framförallt för männen, enligt säsongrensade data.

Arbetade timmar

Trots minskad sysselsättning uppvisar totalt antal arbetade timmar i genomsnitt per vecka ingen säkerställd skillnad på ett års sikt. Detta beror till största delen på minskad frånvaro och då framförallt på minskad sjukfrånvaro. I november i år utfördes 140,3 ($\pm 1,7$) miljoner timmar i genomsnitt per vecka.

Heltidsstuderande som sökt arbete

Antalet heltidsstuderande som sökt arbete har minskat med 15 000 personer och uppgick i november i år till 41 000 ($\pm 8\ 000$). I internationell statistik förs dessa personer till gruppen arbetslösa.



Statistiska centralbyrån
Statistics Sweden

Margareta Henkel, SCB, tfn 08-506 943 49, margareta.henkel@scb.se

Statistiken har producerats av SCB, som ansvarar för officiell statistik inom området.

ISSN 0082-0237 Serie AM – Arbetsmarknad 10 SM 0312. Utkom den 18 december 2003.
Tidigare publicering: Se avsnittet Fakta om statistiken.
Utgivare av Statistiska meddelanden är Svante Öberg, SCB.

November 2003 jämfört med november 2002

1000-tal	November 2002		November 2003		%
	Antal	%	Antal	%	
Arbetskraften	4 383 ±30	77,2	4 403 ±33	77,1	
Sysselsatta	4 212 ±30	74,2	4 166 ±34	72,9	
Personer i arbete	3 766 ±35		3 754 ±39		
Arbetslösa	171 ±12	3,9	237 ±14	5,4	
Ej i arbetskraften	1 297 ±30		1 311 ±33		
Befolkningen	5 680		5 714		

Arbetskraften och sysselsatta i procent av befolkningen

Arbetslösa i procent av arbetskraften

Skattningarna redovisas med osäkerhetstal
Se närmare avsnittet Statistikens tillförlitlighet

Arbetsförmedlingarnas verksamhetsstatistik

I nedanstående tabell redovisas antalet personer i arbetsmarknadspolitiska program administrerade av AMS (vid månads slut) och antalet personer berörda av varsel om driftsinskränkningar (totalt under månaden). Tabellen visar även antalet lediga platser, dels nyanmälda under månaden, dels kvarstående vid månads slut. Uppgifterna kommer från Arbetsmarknadsstyrelsen (AMS).

	November 2002	November 2003
Personer i utbildning och särskilda arbeten m.m.¹⁾		
Arbetsmarknadsutbildning inkl förberedande utb.	34 200	19 500
Start av näringsverksamhet	7 500	4 000
Datortek	5 300	2 800
Kommunalt program, ungdomar under 20 år	4 900	4 400
Ungdomsgaranti ungdomar 20-24 år	5 200	3 800
Arbetslivsinriktad rehabilitering	7 100	6 000
Allmänt anställningsstöd	2 900	3 300
Förstärkt anställningsstöd, 2-4 årsinskrivna.	11 400	10 700
Särskilt anställningsstöd personer över 57 år	1 800	3 300
Aktiviteter inom vägledning och platsförmedling	22 500	18 900
Projekt med arbetsmarknadspolitisk inriktning ²	2 600	700
Arbetspraktik	18 400	9 600
Övriga program (bl.a. program som upphört) ¹	0	-
Samhall ³	24 600	22 900
Anställning med lönebidrag	55 800	55 600
Offentligt skyddat arbete	6 200	6 200
Personer berörda av varsel om driftsinskränkningar		
Uppsägningar	6 700	7 300
Permitteringar	200	300
Förkortad arbetsvecka	100	0
Antal lediga platser		
Nyanmälda under månaden med mer än 10 dagars varaktighet	32 600	22 600
-därav i tillverkningsarbete	2 500	1 500
Kvarstående vid månads slut med mer än 10 dagars varaktighet	22 800	14 100

1) Se närmare AMS pressmeddelande 2003-12-09

2) Nytt program januari 2001. Fr.o.m 2002 ingår friårslediga.

3) Uppgifterna avser oktober då uppgift för november saknas vid pressläggningstidpunkten.

Innehåll

TABELLER.....	5
TABELLFÖRTECKNING	5
Teckenförklaring.....	5
DIAGRAM	6
1. Sysselsatta (1000-tal) 1990-2003, månadsvis.....	6
2. Sysselsatta (1000-tal) månadsvis, november 2001 – november 2003	6
3. Arbetslösa (1000-tal) 1990-2003, månadsvis	7
4. Arbetslösa (1000-tal) månadsvis, november 2001 – november 2003.....	7
5. Andel sysselsatta, arbetslösa resp. ej i arbetskraften inom olika åldersgrupper, november 2003.....	8
6. Personer ej i arbetskraften fördelade efter huvudsaklig verksamhet, november 2003.....	8
7. Antal sysselsatta inom olika näringsgrenar, november 2003.....	9
8. Antal anställda efter sektor samt företagare och medhjälpare familjemedlemmar efter kön, november 2003.....	10
9. Antal fast respektive tidsbegränsat anställda efter kön, november 2003	10
FAKTA OM STATISTIKEN	11
DETTA OMFATTAR STATISTIKEN.....	11
Definitioner och förklaringar	12
SÅ GÖRS STATISTIKEN	14
STATISTIKENS TILLFÖRLITLIGHET	14
BRA ATT VETA	15
Annan statistik	15
IN ENGLISH.....	16
SUMMARY	16
LIST OF TERMS	16

Tabeller

Tabellförteckning

Tabell 1

Befolkningen i åldern 16-64 år efter arbetskraftstillhörighet, kön, ålder och barninnehav samt relativa arbetslöshets- och arbetskraftstal för samma kategorier.

Tabell 2

Sysselsatta fördelade efter anknytningsgrad till arbetsmarknaden och vanligen arbetad tid samt efter kön och ålder.

Tabell 3

Totalt antal arbetstimmar per vecka för personer i arbete fördelade efter kön, sektortillhörighet för anställda samt efter näringsgren.

Tabell 4

Anställda som arbetat mer än vanligt under referensveckan i huvudsysslan p.g.a. övertid/mertid fördelade efter vanligen arbetad tid och kön.

Tabell 5

Antal personer (1000-tal) efter arbetskraftstillhörighet jämfört med föregående månad och på ett års sikt. Osäkerhetstal för nivå- och förändringsskattningar.

Tabell 6

Relativa arbetskrafts-, frånvaro- och arbetslöshetstal för olika kategorier jämfört med föregående månad och på ett års sikt. Osäkerhetstal för nivå- och förändringsskattningar.

Tabell 7

Medelarbetstid och totalt antal arbetstimmar per vecka för olika kategorier jämfört med föregående månad och på ett års sikt.

Teckenförklaring

Explanation of symbols

–	Intet finns att redovisa	Magnitude nil
0	Mindre än 0,5 av enheten	Magnitude less than half of unit
..	Uppgift inte tillgänglig eller alltför osäker för att anges	Data not available or too uncertain to be published
.	Uppgift kan inte förekomma	Category not applicable

AKU November 2003

Tabell 1 Befolkningen i åldern 16-64 år efter arbetskraftstillhörighet, kön och ålder samt relativa arbetslöshets- och arbetskraftstal för samma kategorier

Uppgifterna redovisas med osäkerhetstal

Kön	I arbetskraften (1000-tal)				Ej i arbets- kraften (1000-tal)	Relativt arbets- löshets- tal (%)	Relativt arbets- krafts- tal (%)
	Ålder	Syssel- satta	Därav frånva- rande ¹	Arbets- lösa			
Båda könen							
16-19 år	101 ± 11	10 ± 4	17 ± 5	118 ± 12	318 ± 11	14,3 ± 3,9	27,1 ± 2,6
20-24 år	281 ± 14	26 ± 6	35 ± 6	316 ± 14	200 ± 14	11,1 ± 1,9	61,3 ± 2,7
25-34 år	919 ± 17	124 ± 13	65 ± 7	984 ± 16	181 ± 16	6,7 ± 0,7	84,4 ± 1,4
35-44 år	1078 ± 15	102 ± 12	44 ± 6	1122 ± 14	140 ± 14	3,9 ± 0,5	88,9 ± 1,1
45-54 år	995 ± 13	75 ± 11	39 ± 7	1035 ± 12	147 ± 12	3,8 ± 0,7	87,6 ± 1,0
55-59 år	500 ± 10	39 ± 7	18 ± 5	518 ± 10	131 ± 9	3,5 ± 0,9	79,8 ± 1,4
60-64 år	291 ± 11	37 ± 7	18 ± 5	309 ± 11	194 ± 10	5,9 ± 1,5	61,5 ± 2,0
Samtliga	4166 ± 34	412 ± 25	237 ± 14	4403 ± 33	1311 ± 33	5,4 ± 0,3	77,1 ± 0,6
Män							
16-19 år	42 ± 7	4 ± 2	10 ± 4	52 ± 8	169 ± 8	18,6 ± 6,8	23,5 ± 3,5
20-24 år	151 ± 10	10 ± 4	22 ± 5	174 ± 10	92 ± 10	12,9 ± 2,8	65,4 ± 3,6
25-34 år	482 ± 12	38 ± 8	40 ± 6	522 ± 11	71 ± 11	7,7 ± 1,1	88,1 ± 1,9
35-44 år	561 ± 11	27 ± 7	26 ± 4	587 ± 10	58 ± 10	4,5 ± 0,7	90,9 ± 1,6
45-54 år	509 ± 9	26 ± 7	23 ± 6	532 ± 9	65 ± 9	4,3 ± 1,0	89,1 ± 1,4
55-59 år	252 ± 8	17 ± 5	12 ± 4	264 ± 8	63 ± 7	4,4 ± 1,5	80,8 ± 2,1
60-64 år	158 ± 9	15 ± 5	13 ± 4	171 ± 8	82 ± 8	7,4 ± 2,2	67,5 ± 3,1
Samtliga	2156 ± 24	137 ± 15	146 ± 11	2302 ± 24	601 ± 24	6,3 ± 0,5	79,3 ± 0,8
Män med barn under 7 år	395	28	24	419	32	5,6	92,8
Kvinnor							
16-19 år	59 ± 8	7 ± 3	7 ± 3	66 ± 9	149 ± 8	10,9 ± 4,4	30,8 ± 3,9
20-24 år	130 ± 10	15 ± 5	13 ± 4	143 ± 10	108 ± 10	9,0 ± 2,5	56,9 ± 4,0
25-34 år	437 ± 12	86 ± 11	25 ± 4	462 ± 12	111 ± 12	5,4 ± 0,9	80,7 ± 2,1
35-44 år	518 ± 10	75 ± 10	18 ± 4	536 ± 10	82 ± 10	3,3 ± 0,8	86,8 ± 1,6
45-54 år	486 ± 9	49 ± 8	17 ± 4	502 ± 8	81 ± 8	3,3 ± 0,8	86,1 ± 1,4
55-59 år	248 ± 6	22 ± 6	6 ± 3	254 ± 7	69 ± 6	2,5 ± 1,1	78,8 ± 1,8
60-64 år	133 ± 7	22 ± 5	6 ± 3	138 ± 7	112 ± 7	4,0 ± 1,9	55,3 ± 2,7
Samtliga	2010 ± 24	275 ± 20	92 ± 8	2101 ± 24	710 ± 24	4,4 ± 0,4	74,7 ± 0,8
Kvinnor med barn under 7 år	373	106	20	393	98	5,1	80,1

1) Frånvarande hela referensveckan.

AKU November 2003

Tabell 2 Sysselsatta fördelade efter anknyningsgrad till arbetsmarknaden och vanligen arbetad tid samt efter kön och ålder

Kön	Sysselsatta (1000-tal)									
	Ålder	Fast anställda	Tidsbe-gränsat anställda	Summa anställda	Företagare samt med-hjälpande fam medl	Summa sysselsatta	Därav			
1-19 tim							20-34 tim	1-34 tim	35-tim	
Båda könen										
	16-19 år	31	68	99	2	101	64	16	80	19
	20-24 år	164	109	273	8	281	45	59	103	176
	25-34 år	705	152	857	62	919	41	133	174	743
	35-44 år	869	92	960	118	1078	22	182	204	868
	45-54 år	822	62	884	111	995	19	148	166	825
	55-59 år	417	23	440	60	500	13	85	97	401
	60-64 år	224	20	244	47	291	21	70	91	198
	Samtliga	3233	525	3758	408	4166	224	693	917	3230
Män										
	16-19 år	14	27	41	2	42	24	5	28	13
	20-24 år	100	46	146	5	151	15	20	36	115
	25-34 år	373	62	435	47	482	17	31	48	433
	35-44 år	438	36	473	87	561	5	30	35	522
	45-54 år	395	29	424	85	509	4	25	30	477
	55-59 år	196	11	207	45	252	4	18	22	230
	60-64 år	110	10	120	39	158	10	19	29	129
	Samtliga	1626	220	1846	311	2156	79	148	226	1920
Kvinnor										
	16-19 år	17	41	58	1	59	40	11	52	6
	20-24 år	64	63	127	2	130	29	38	67	61
	25-34 år	333	90	422	15	437	24	103	126	309
	35-44 år	431	56	487	30	518	18	152	170	346
	45-54 år	427	33	460	26	486	14	122	137	348
	55-59 år	221	12	233	15	248	9	67	76	171
	60-64 år	114	11	124	8	133	11	52	63	69
	Samtliga	1607	306	1912	97	2010	145	545	690	1310

AKU November 2003

Tabell 3 Totalt antal arbetstimmar per vecka för personer i arbete fördelade efter kön, sektortillhörighet för anställda samt efter näringsgren. Miljoner timmar.

Näringsgren Kod enligt SNI2002 ¹		Samtliga personer i arbete			Därav anställda		
		Båda könen	Män	Kvinnor	Samtliga	Offentlig sektor	Privat sektor
01,02,05	Jordbr,skogsbr o fiske	4,2	3,4	0,8	1,1	0,1	1,0
10-37, 40-41 därav	Tillv, utv av mineral o energiprod	24,7	19,2	5,5	22,9	0,1	22,8
28-35	Verkstadsindustri	11,8	9,7	2,1	11,1	0,0	11,1
45	Byggverksamhet	8,8	8,3	0,5	6,7	0,9	5,8
50-52, 60-64	Handel o kommunikationer	27,1	18,8	8,4	22,7	0,1	22,6
65-67, 70-72,74	Finansiell verksamhet, företagstjänster	20,8	13,2	7,6	17,4	0,4	17,1
73-80 ¹	Utbildning, forskning	16,2	4,8	11,4	16,1	13,3	2,8
85 ¹	Vård och omsorg	19,1	3,7	15,4	18,7	16,0	2,8
55, 90-93,95	Personl och kulturella tjänster, renhållning	11,0	6,0	5,0	8,2	0,9	7,3
75,99	Off förvaltning, mm	8,2	4,1	4,1	8,2	8,1	0,1
	Summa	140,3	81,7	58,6	122,0	39,8	82,1

1)From. april 2003 används den reviderade standarden SNI 2002, vilket medför bristande jämförbarhet med tidigare publicerade uppgifter för kod 80 (utbildningsväsendet) och kod 85.

Tabell 4 Anställda som arbetat mer än vanligt under referensveckan i huvudsysslan p g a övertid/mertid fördelade efter vanligen arbetad tid och kön

Vanligen arbetad tid (huvudsyssla + ev bisyssla)	Samtliga anställda (1000-tal)	Därav med övertid/ mertid (1000-tal)	Relativt övertids-/ mertidstal (2) i procent av (1)	Övertid/ mertid 1000-tal timmar
Kön	(1)	(2)		
1 timme -				
Båda könen	3740	329	8,8	2530
Män	1837	211	11,5	1746
Kvinnor	1903	118	6,2	783
1-34 timmar				
Båda könen	855	41	4,8	337
Män	192	9	4,5	98
Kvinnor	662	32	4,8	239
35 timmar -				
Båda könen	2885	289	10,0	2193
Män	1645	203	12,3	1648
Kvinnor	1241	86	6,9	544

AKU November 2003

Tabell 5 Antal personer efter arbetskraftstillhörighet jämfört med föregående månad och på ett års sikt. Osäkerhetstal för nivå- och förändringsskattningar

Kategori	Antal personer (1000-tal)			Osäkerhetstal (1000-tal) för			
				Förändringen		Nivån	
	Nov 02	Okt 03	Nov 03	Nov 02- Nov 03	Okt 03- Nov 03	Nov 03	
I arbetskraften	4383	4449	4403	39	47	33	
Män	2285	2323	2302	27	33	24	
Kvinnor	2098	2125	2101	27	33	24	
Sysselsatta	4212	4222	4166	39	48	34	
Män	2184	2202	2156	28	35	24	
Kvinnor	2028	2020	2010	27	33	24	
Män med barn under 7 år	390	403	395	
Kvinnor med barn under 7 år	365	365	373	
Ålder							
16-24 år	410	400	382	20	25	18	
25-54 år	3036	3021	2992	30	36	26	
55-64 år	766	802	791	16	20	14	
Vanligen arbetad tid							
1-19 timmar	226	208	224	21	26	19	
20-34 timmar	694	687	693	34	42	29	
35- timmar	3275	3316	3230	45	55	39	
Näringsgren (enl SNI2002¹)							
Sysselsatta inom:							
01,02,05	Jordbr,skogsbr o fiske	94	86	93	13	16	11
10-37, 40-41 därav	Tillv, utv av mineral o engeriprod	743	734	696	24	29	20
28-35	Verkstadsindustri	351	343	324	16	20	14
45	Byggverksamhet	228	248	232	17	21	15
50-52, 60-64	Handel o kommunikationer	783	806	795	29	36	25
65-67, 70-72,74	Finansiell verksamhet, företagstjänster	602	575	597	26	32	23
73,80 ¹	Utbildning, forskning	402	513	518	29	35	25
85 ¹	Vård och omsorg	783	674	662	30	36	26
55, 90-93,95	Personl o kulturella tjänster, renhållning	329	344	337	24	30	21
75,99	Off förvaltning, mm	246	240	235	20	25	18

1)From. april 2003 används den reviderade standarden SNI 2002, vilket medför bristande jämförbarhet med tidigare publicerade uppgifter för kod 80 (utbildningsväsendet) och kod 85.

AKU November 2003

Tabell 5 forts

Kategori	Antal personer (1000-tal)			Osäkerhetstal (1000-tal) för		
				Förändringen		Nivån
	Nov 02	Okt 03	Nov 03	Nov 02- Nov 03	Okt 03- Nov 03	Nov 03
Anknytningsgrad till arbetsmarknaden						
Anställda	3793	3818	3758	43	54	38
Fast	3251	3297	3233	42	54	38
Tidsbegränsat	542	521	525	34	39	27
Företagare	408	397	398	26	34	24
Medhjälpande familje- medlemmar	11	8	10	5	6	4
Sektor (anställda)						
Offentlig sektor	1313	1301	1300
Privat sektor	2479	2513	2458	44	55	39
Undersysselsatta						
Personer som arbetar mindre än de skulle vilja göra p g a arbetsmarknadsskäl	245	234	242	22	27	19
Frånvarande från arbetet						
Hela veckan	446	415	412	33	35	25
därav p g a arbets- tidens förläggning eller helg	40	33	30
Del av veckan	835	715	789
därav p g a arbets- tidens förläggning eller helg	388	285	346
I arbete						
Män	2025	2046	2019	33	38	27
Kvinnor	1741	1762	1734	34	39	28
Arbetslösa						
Män	101	121	146	15	16	11
Kvinnor	70	105	92	11	12	8
Ålder						
16-24 år	36	53	52	9	10	7
25-54 år	107	138	149	16	16	12
55-64 år	28	35	36	8	9	6

AKU November 2003

Tabell 5 forts

Kategori	Antal personer (1000-tal)			Osäkerhetstal (1000-tal) för		
	Nov 02	Okt 03	Nov 03	Förändringen		Nivån
				Nov 02- Nov 03	Okt 03- Nov 03	Nov 03
Arbetslösas tidigare arbetskraftstillhörighet						
Nyinträdande	14	16	15
Återinträdande	31	45	37
Började söka arbete omedelbart efter föregående arbetes slut	125	164	184
därav slutade p g a drifts- och personalinskränkning	37	51	64
Arbetslöshetstidens längd						
Sökt arbete						
mindre än 14 veckor	88	104	112
14-26 veckor	38	45	53
27- veckor	41	72	69
Uppgift saknas	3	5	3
Latent arbetssökande¹	119	120	119	16	19	14
därav heltidsstuderande som sökt arbete	56	37	41
Ej i arbetskraften	1297	1264	1311	39	47	33
Män	601	578	601	27	33	24
Kvinnor	696	685	710	27	33	24
Studerande heltid	594	571	582
Hemarbetande	54	50	57
Ålders-, tjänste- och förtidspensionärer ²	77	77	66
Sjuka ²	388	391	411
Arbete utomlands	32	22	33
Vistelse utomlands	21	14	21
Övriga	131	131	134

1) Personer ej i arbetskraften som velat och kunnat ta arbete referensveckan.

2) Förtidspension av hälsoskäl ingår i gruppen sjuka.

AKU November 2003

Tabell 6 Relativa arbetskrafts-, frånvaro- och arbetslöshetstal för olika kategorier jämfört med föregående månad och på ett års sikt. Osäkerhetstal för nivå- och förändringsskattningar

Kategori	År, månad			Osäkerhetstal		
				Förändringen		Nivån
	Nov 02	Okt 03	Nov 03	Nov 02- Nov 03	Okt 03- Nov 03	Nov 03
Relativa arbetskraftstal	77,2	77,9	77,1	0,7	0,8	0,6
Män	79,2	80,1	79,3	0,9	1,2	0,8
Kvinnor	75,1	75,6	74,7	1,0	1,2	0,8
Män med barn under 7 år	91,2	92,8	92,8
Kvinnor med barn under 7 år	81,1	79,3	80,1
Ålder						
16-24 år	47,8	47,6	45,6	2,1	2,6	1,8
25-54 år	86,6	87,5	87,0	0,8	1,0	0,7
55-64 år	71,0	72,8	71,8	1,4	1,7	1,2
Relativa frånvarotal	10,6	9,8	9,9	0,8	0,8	0,6
Män	7,3	7,1	6,3	0,9	1,0	0,7
Kvinnor	14,1	12,8	13,7	1,3	1,4	1,0
Relativa arbetslöshetstal	3,9	5,1	5,4	0,4	0,4	0,3
Män	4,4	5,2	6,3	0,6	0,7	0,5
Kvinnor	3,3	4,9	4,4	0,5	0,6	0,4
Ålder						
16-24 år	8,1	11,7	12,0	2,1	2,2	1,6
25-54 år	3,4	4,4	4,7	0,5	0,5	0,4
55-64 år	3,5	4,2	4,4	1,0	1,0	0,7
Sysselsättningsintensitet¹	74,2	73,9	72,9	0,7	0,8	0,6
Män	75,7	75,9	74,3	1,0	1,2	0,8
Kvinnor	72,6	71,9	71,5	1,0	1,2	0,8
Män med barn under 7 år	87,7	89,4	87,6
Kvinnor med barn under 7 år	77,6	74,4	76,0
Ålder						
16-24 år	43,9	42,0	40,2	2,1	2,6	1,8
25-54 år	83,7	83,7	82,9	0,8	1,0	0,7
55-64 år	68,6	69,7	68,6	1,4	1,7	1,2

1) Andelen sysselsatta i procent av befolkningen.

AKU November 2003

Tabell 7 Medelarbets tid och totalt antal arbetstimmar per vecka för olika kategorier jämfört med föregående månad och på ett års sikt

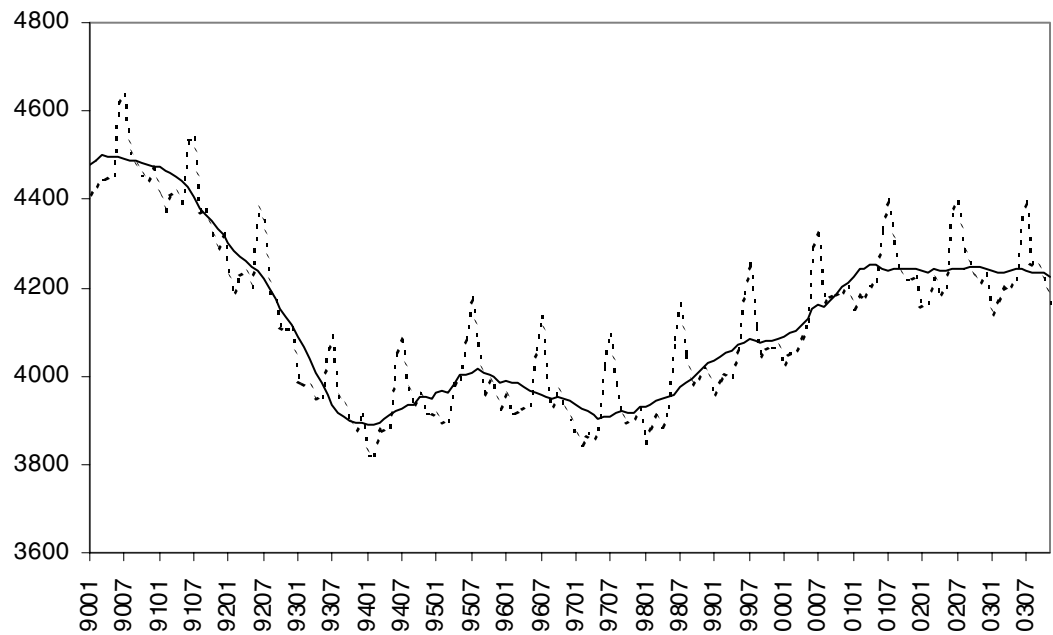
Kategori	Nov 02	Okt 03	Nov 03
Medelarbets tid för personer i arbete (timmar)	37,3	37,6	37,4
Män	40,2	40,5	40,4
Kvinnor	33,9	34,3	33,8
Män med barn under 7 år	40,4	40,6	41,7
Kvinnor med barn under 7 år	31,7	31,4	31,5
Båda könen			
Anställda inom jordbruk	37,6	38,4	40,0
inom övriga	36,6	36,9	36,5
Företagare inom jordbruk	48,0	51,8	47,8
inom övriga	42,6	43,8	44,7
Totalt antal arbetstimmar (miljoner timmar)	140,5	143,2	140,3
Män	81,5	82,8	81,7
Kvinnor	59,1	60,4	58,6
Inom näringsgren (enl SNI2002 ¹)			
01,02,05 Jordbr,skogsbr o fiske	4,0	4,0	4,2
10-37, 40-41 därefter	26,4	25,5	24,7
28-35 Verkstadsindustri	12,7	12,3	11,8
45 Byggverksamhet	8,4	9,5	8,8
50-52, 60-64 Handel o kommunikationer	26,7	27,2	27,1
65-67, 70-72,74 Finansiell verksamhet, företagstjänster	20,5	20,1	20,8
73,80 ¹ Utbildning, forskning	13,3	17,2	16,2
85 ¹ Vård och omsorg	22,4	20,0	19,1
55, 90-93,95 Personl o kulturella tjänster, renhållning	10,3	11,3	11,0
75,99 Off förvaltning, mm	8,4	8,3	8,2
Anställda	123,0	125,7	122,0
Offentlig sektor	40,0	41,4	39,8
Privat sektor	82,9	84,2	82,1
Företagare och medhjälpare familje-medlemmar	17,5	17,5	18,3

1)From. april 2003 används den reviderade standarden SNI 2002, vilket medför bristande jämförbarhet med tidigare publicerade uppgifter för kod 80 (utbildningsväsendet) och kod 85.

Diagram

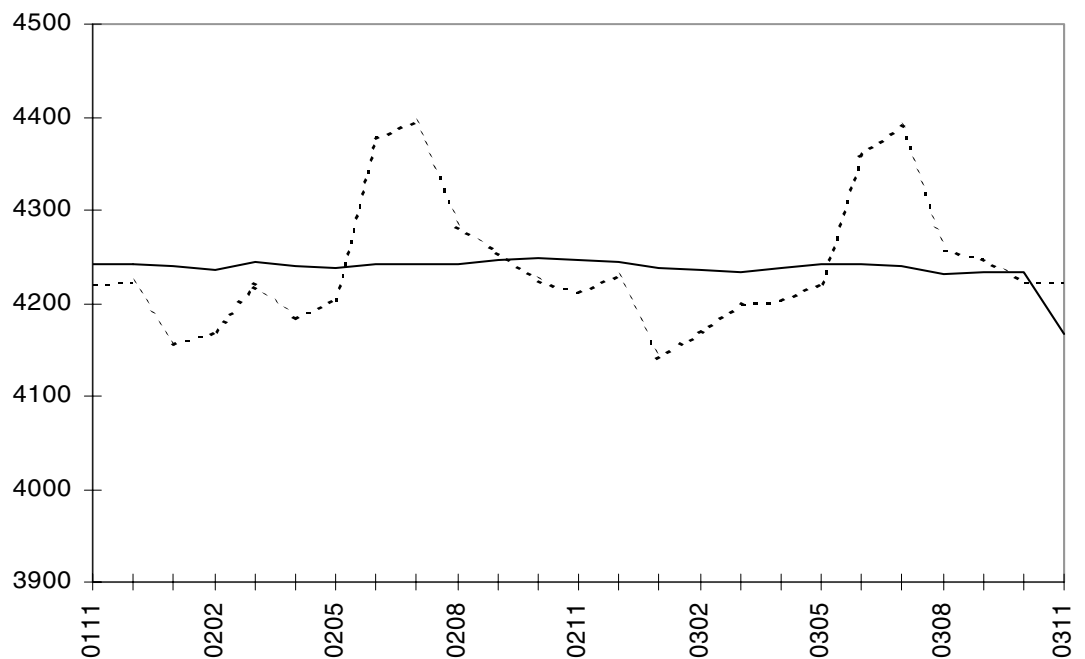
1. Sysselsatta (1000-tal) 1990-2003, månadsvis

1. Employed (thousands) 1990-2003, monthly



2. Sysselsatta (1000-tal) månadsvis, november 2001 – november 2003

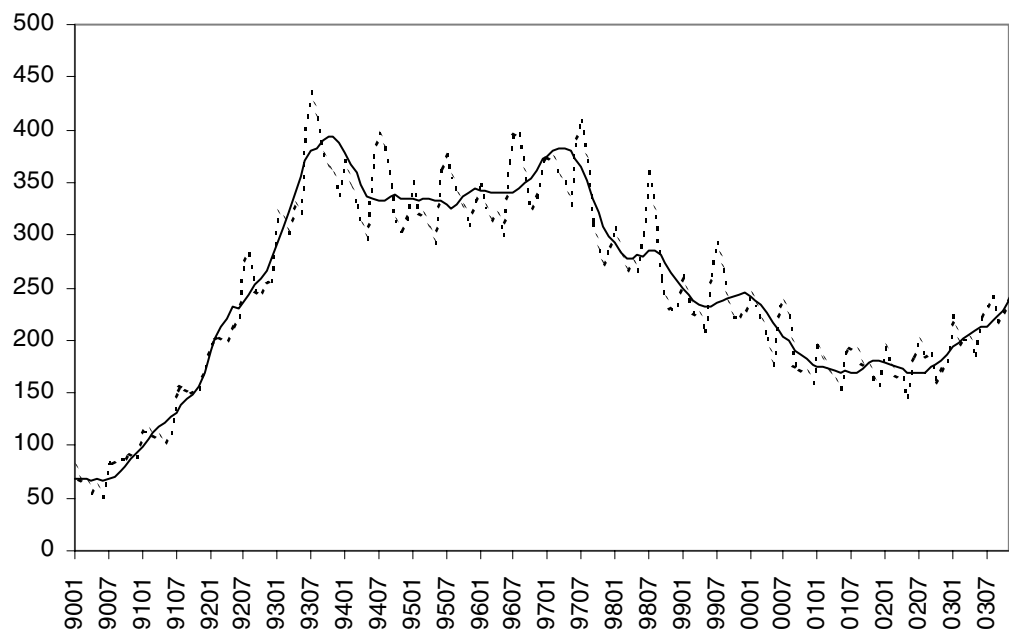
2. Employed (thousands) monthly, November 2001 – November 2003



..... Ursprungliga värden
 — Säsongrensade värden

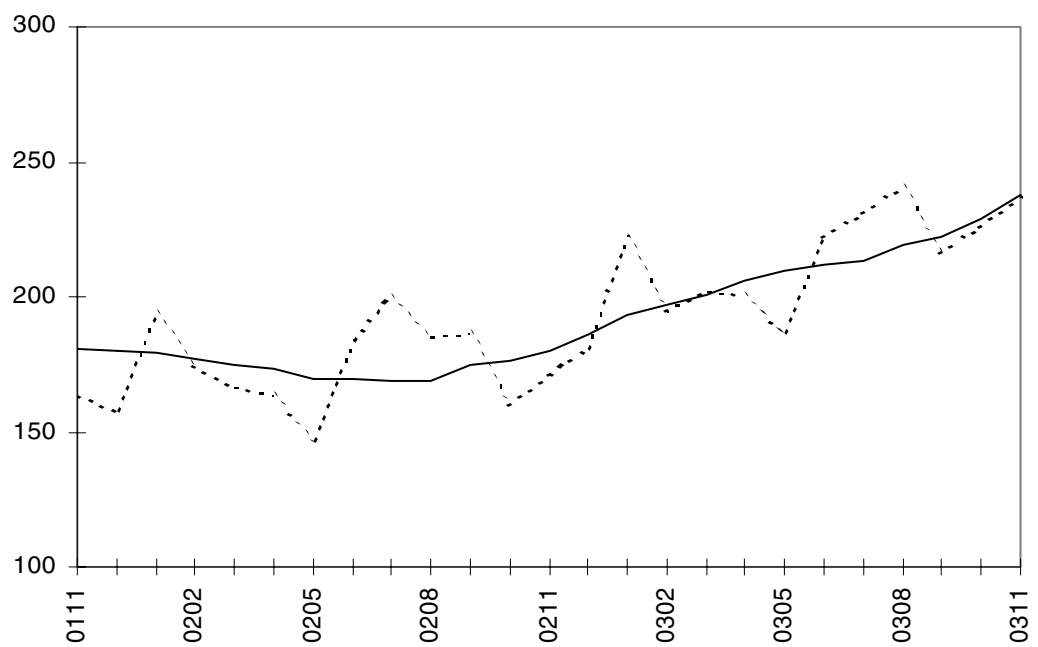
3. Arbetslösa (1000-tal) 1990-2003, månadsvis

3. Unemployed (thousands) 1990-2003, monthly



4. Arbetslösa (1000-tal) månadsvis, november 2001 – november 2003

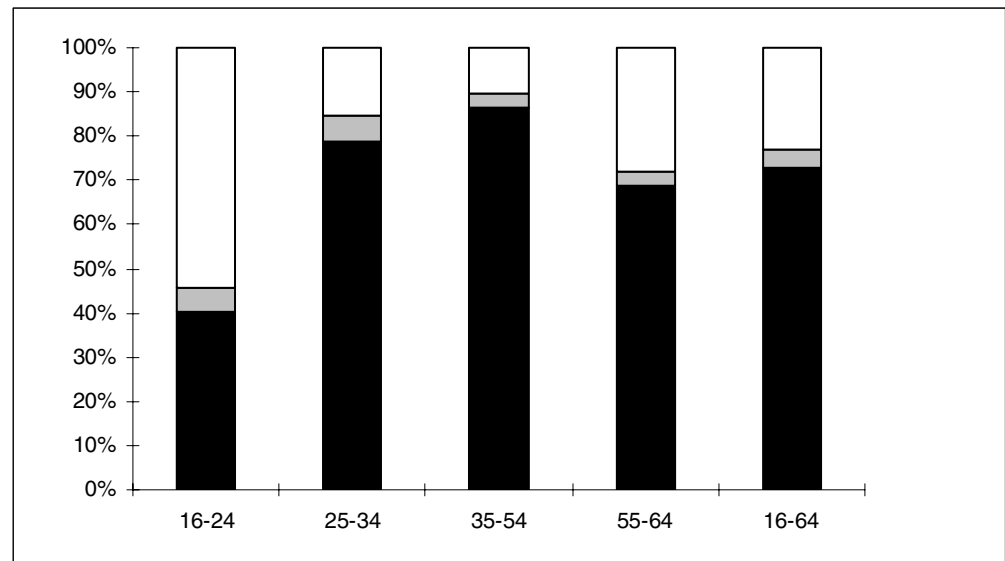
4. Unemployed (thousands) monthly, November 2001 – November 2003



..... Ursprungliga värden
 — Säsongsrensade värden

5. Andel sysselsatta, arbetslösa resp. ej i arbetskraften inom olika åldersgrupper, november 2003

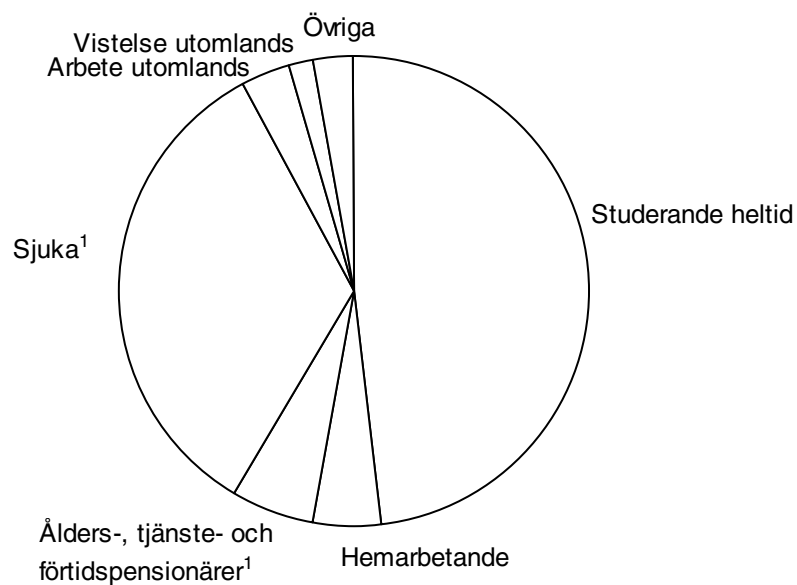
5. Per cent employed, unemployed and not in the labour force within different age groups, November 2003



■ Sysselsatta ■ Arbetslösa □ Ej i arbetskraften

6. Personer ej i arbetskraften fördelade efter huvudsaklig verksamhet, november 2003

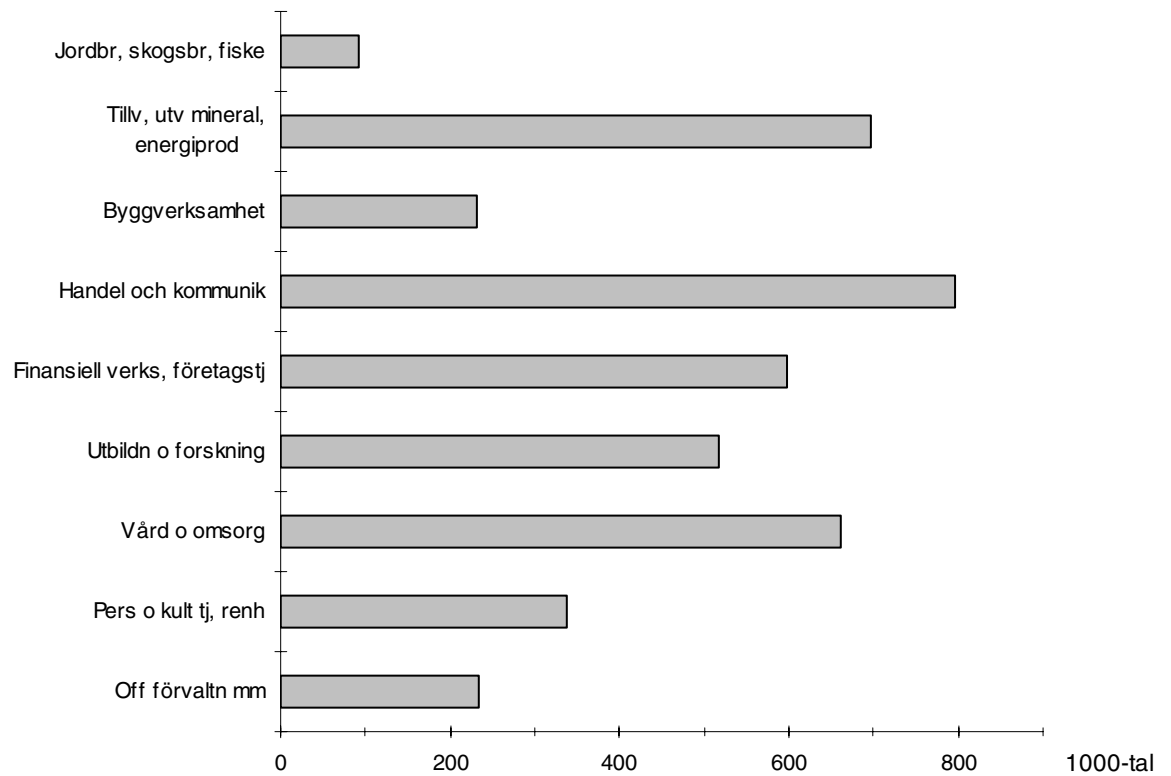
6. Persons not in the labour force by main activity, November 2003



1) Förtidspension av hälsoskäl ingår i gruppen sjuka

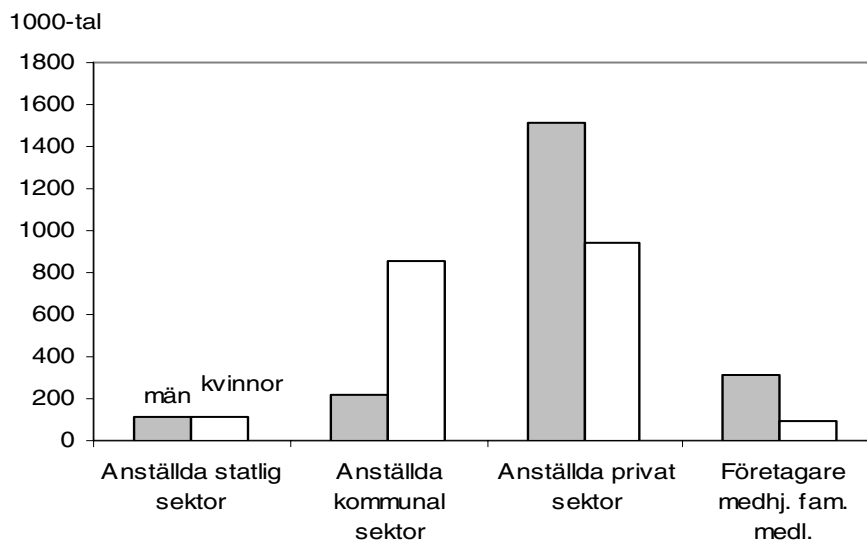
7. Antal sysselsatta inom olika näringsgrenar, november 2003

7. Number of employed by industry, November 2003



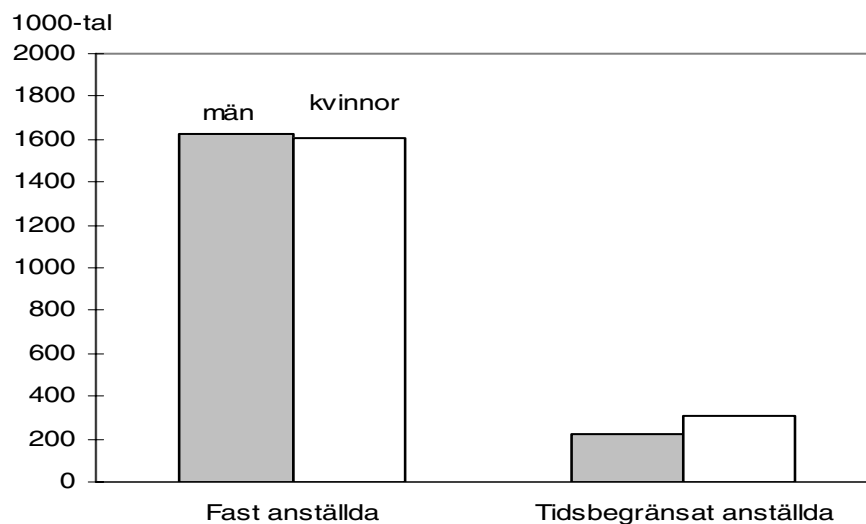
8. Antal anställda efter sektor samt företagare och medhjälpande familjemedlemmar efter kön, november 2003

8. Number of employees by sector of employment and self-employed and unpaid family workers by sex, November 2003



9. Antal fast respektive tidsbegränsat anställda efter kön, november 2003

9. Number of permanent and temporary employees by sex, November 2003



Fakta om statistiken

Arbetskraftsundersökningarna (AKU) utförs varje månad. Syftet med undersökningarna är att beskriva aktuella sysselsättningsförhållanden och att ge information om utvecklingen på arbetsmarknaden. AKU:s uppgift om arbetslösa är det officiella arbetslöshetsstalet.

Undersökningarna baseras fr.o.m. juli 2001 på ett representativt urval av 21 000 personer per månad (tidigare var urvalsstorleken 17 000). Datainsamlingen sker i första hand genom telefonintervjuer av SCB:s intervjuare. Utifrån de månadsvisa uppgifterna beräknas också skattningar för kvartals- och årsgenomsnitt.

Från år 2001 är AKU EU-anpassad i enlighet med EU-reglering No 577/98.

Detta omfattar statistiken

Målpopulationen i AKU består fr.o.m. år 2001 av alla i Sverige genom folkbokföringen registrerade personer som fyllt 15 men ej 75 år. Den löpande redovisningen i ordinarie AKU avser dock gruppen 16-64 år på samma sätt som gjorts sedan 1986.

I AKU redovisas skattningar av *totaler* t.ex. antal sysselsatta personer, antal faktiskt arbetade timmar och vissa kvoter t.ex. sysselsättningsintensitet, vanligen arbetade timmar i genomsnitt m.m. Dessutom redovisas även *osäkerhetsmått* för vissa skattningar.

Resultaten publiceras i form av pressmeddelanden, Statistiska meddelanden (SM) m.m. De mest detaljerade redovisningarna publiceras i månads-, kvartals- och årsvisa grundtabeller. Delar av statistiken är tillgänglig avgiftsfritt på Internet i Sveriges statistiska databaser som är åtkomlig via SCB:s hemsida. Regionala data presenteras kvartals- och årsvis och statistik över utländska medborgare samt utbildningsdata publiceras årsvis.

I AKU undersöks samtliga veckor under året. Varje undersökningsmånad innehåller således 4 eller 5 referensveckor och varje kvartal 13 referensveckor. Årsgenomsnittet baseras på alla veckor under året.

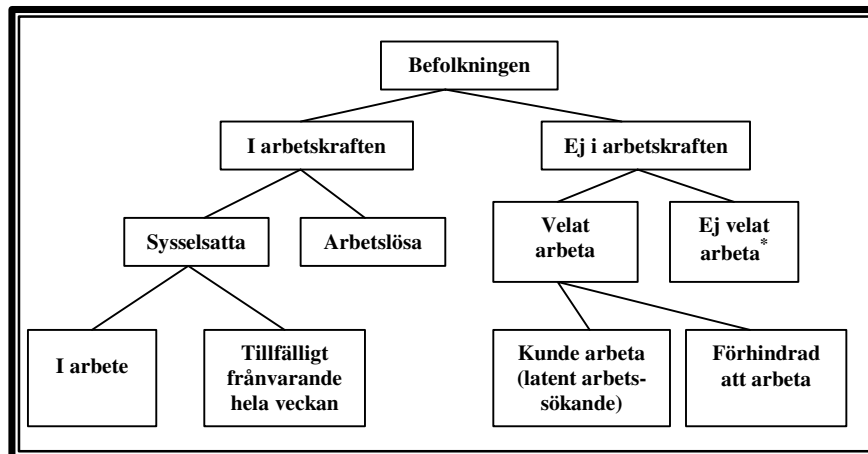
Vissa tekniska data om AKU november 2003:

Referensperioden för november 2003 omfattade veckorna 27 oktober - 2 november, 3 - 9, 10 - 16, 17 - 23 november.

Urvalspersonen själv var uppgiftslämnare i 97,1 procent av intervjuerna, medan resterande 2,9 procent lämnades av annan person än urvalspersonen (indirekta intervjuer). Bortfallet vid fältarbetet (dvs. den andel av nettourvalet för vilken intervjuuppgifter ej kunnat erhållas) var totalt 16,1 procent. Andelen vägrare var 6,8 procent och 8,4 procent av urvalspersonerna var oanträffbara.

Definitioner och förklaringar

Nedanstående figur visar sambandet mellan några centrala begrepp i AKU.



*) Inklusive långvarigt sjuka, personer utomlands m.fl.

Sysselsatta

I gruppen *sysselsatta* ingår:

- 1) personer som under referensveckan utförde något arbete (minst 1 timme) antingen som avlönade arbetstagare eller egna företagare (inklusive fria yrkesutövare) samt oavlönade medhjälpare i företag tillhörande make/maka eller annan familjemedlem som han/hon bor tillsammans med (= sysselsatta, i arbete).
- 2) personer som inte utförde något arbete enligt ovan, men som hade anställning eller arbete som medhjälpare eller egen företagare (inklusive fria yrkesutövare) och var tillfälligt frånvarande (hela referensveckan). Orsak till frånvaron kan vara sjukdom, semester, tjänstledighet (t ex för vård av barn eller för studier), värnpliktstjänstgöring, arbetskonflikt eller ledighet av annan anledning, oavsett om frånvaron varit betald eller inte (= sysselsatta, frånvarande från arbetet).

Personer som deltar i vissa arbetsmarknadspolitiska program räknas som sysselsatta, t.ex. offentligt skyddat arbete, Samhall, start av näringsverksamhet eller anställning med lönebidrag eller anställningsstöd.

Anställda består av fast anställda och tidsbegränsat anställda. Med *fast anställda* menas tillsvidareanställda personer. *Tidsbegränsat anställda* omfattar personer med anställningsstöd eller säsongarbete, provanställning, objekts-/projektsanställning samt övriga former av tillfälliga arbeten.

Undersysselsatta omfattar personer som av arbetsmarknadsskäl arbetar mindre än de skulle vilja göra.

Sysselsättningsintensitet anger andelen (%) sysselsatta av befolkningen 16–64 år.

Relativa frånvarotalet anger andelen (%) frånvarande av antalet sysselsatta.

Arbetslösa

I gruppen *arbetslösa* ingår:

- 1) personer som under referensveckan inte var sysselsatta men **ville** och **kunde** arbeta och även **sökt** arbete (skulle ha sökt arbete men var tillfälligt förhindrade att söka) under de senaste fyra veckorna (inklusive referensveckan)
- 2) personer som avvaktade nytt arbete med början inom fyra veckor.

I vårt svenska arbetslöshetsbegrepp ingår inte heltidsstuderande som sökt arbete.

Relativa arbetslöshetsstalet anger andelen (%) arbetslösa personer av antalet personer i arbetskraften.

I arbetskraften

Personer *i arbetskraften* är personer som antingen är sysselsatta eller arbetslösa.

Relativa arbetskraftstalet anger andelen (%) personer i arbetskraften av befolkningen 16-64 år.

Ej i arbetskraften

Personer som varken är sysselsatta eller arbetslösa tillhör gruppen *ej i arbetskraften*. Gruppen omfattar bl.a. personer som inte är sysselsatta och är studerande, pensionärer, hemarbetande eller värnpliktiga. Till gruppen räknas också personer i vissa arbetsmarknadspolitiska program t.ex. arbetspraktik och arbetsmarknadsutbildning.

Latent arbetsökande omfattar personer *ej i arbetskraften* som önskat och kunnat arbeta referensveckan, men som ej sökt arbete, samt heltidsstuderande som sökt arbete. Sådana studerande definieras dock enligt ILO:s internationella rekommendationer som arbetslösa.

Näringsgren

Kodningen är anpassad till Standard för svensk näringsgrensindelning (SNI) och har som bas EU:s näringsgrensstandard NACE (Nomenclature Generale des Activités Economiques dans les Communautés Européennes). Versionen SNI92 infördes i AKU 1995 och skattningarna 1987-1994 är justerade med hänsyn tagen till den. Den första januari 2003 trädde en reviderad standard, SNI 2002, i kraft. I AKU används denna standard fr.o.m. publiceringen AKU april. Det är redovisningen av utbildningsväsendet (SNI 80) och vård och omsorg (SNI 85) som påverkas och det medför bristande jämförbarhet med tidigare publicerade data.

Näringsgren bestäms för personer i arbetskraften med utgångspunkt från det enskilda företagets huvudsakliga verksamhet vid det arbetsställe där urvalspersonen är – eller senast varit - sysselsatt.

Sektor (anställda)

Vid klassificeringen av de anställda efter sektortillhörighet (statlig, kommunal, privat) tillämpar AKU fr.o.m. januari 2001 en harmoniserad sektorredovisning utifrån standarden för institutionell sektorindelning 2000. Klassificering görs utifrån företagets sektortillhörighet.

Yrke

Yrke kodas fr.o.m. 1997 enligt Standard för svensk yrkesklassificering (SSYK), dvs. den svenska versionen av den i EU gällande klassificeringen av yrken, ISCO 88 COM.

Socioekonomisk indelning (SEI)

Anställda kodas med utgångspunkt från yrke som arbetare respektive tjänstemän enligt SCB:s standard för Socioekonomisk indelning (SEI).

Utbildning

Uppgifter om utbildning hämtas från SCB:s register Befolkningens utbildning, där utbildningarna är klassificerade enligt Svensk utbildningsnomenklatur (SUN). Fr.o.m. år 2001 används standarden SUN 2000 som beskrivs närmare i MIS 2000:1.

Med säsongrensade data avses:

data där variationer som är normala för säsongen har rensats bort.

Så görs statistiken

AKU är en månatlig urvalsundersökning med 21 000 personer i urvalet varje månad. Mellan 1996 och 2000 var urvalsstorleken 17 000 men utökades successivt under 2001. Som urvalsram används registret över totalbefolkningen (RTB). Tre separata urval används; ett för varje månad i kvartalet. Vart och ett av urvalen förnyas (roteras) med en åttondel mellan två på varandra efterföljande undersökningstillfällen. Det innebär att varje urvalsperson intervjuas sammanlagt åtta gånger under en tvåårsperiod. Urvalet räknas upp till befolkningstotaler. Datainsamlingen sker huvudsakligen genom datorstödda standardiserade telefonintervjuer. Kodning av näringsgren och sektor sker manuellt främst med hjälp av SCB:s Företagsdatabas (FDB). Vid klassificering av yrke och socioekonomisk gruppering används både maskinell- och manuell kodning.

Från år 2003 är mätinstrumentet modifierat för att i största möjliga utsträckning motsvara EU:s krav på variabelinnehåll, och från år 2005 planeras att användas en fullständigt EU-anpassad AKU-blankett (integrerad) med hänsyn även tagen till kraven på frågornas inbördes ordning.

Statistikens tillförlitlighet

De presenterade AKU-resultaten är **skattningar** behäftade med en viss osäkerhet på grund av olika felkällor som urvalsfel, bortfallsfel och mätfel. Felen kan vara slumpmässiga eller systematiska. De senare påverkar resultaten i en viss riktning.

Den **slumpmässiga osäkerheten** beroende på bl.a. urvalsfel och slumpmässiga mätfel kan uttryckas i form av **konfidensintervall** som beräknas med hjälp av skattningens **standardavvikelse**. I sammanfattningen och i SM-tabell 1 anges uppgifterna med osäkerhetstal i form av 95-procentiga konfidensintervall. Genom att beräkna konfidensintervall kan man få en uppfattning om hur stora skillnader mellan exempelvis närliggande månad och år som kan förklaras av slumpmässiga fel.

De **systematiska felens storlek** kan anges först efter särskilda kvalitetsstudier. Ett studium av de olika felkällorna i AKU har visat att bortfallet och mätfelen är de felkällor som i första hand orsakar systematiska fel.

Genom användande av hjälpinformation (från 1993) vid skattningsförfarandet har bortfallsfelet reducerats betydligt jämfört med tidigare skattningsförfarande. Bortfallsfelet uppskattas numera medföra att antalet sysselsatta överskattas med cirka en procent och att antalet arbetslösa underskattas med cirka tre procent. En mätfelsstudie 1994/1995 visar att bruttotofelet (dvs. felaktigt medtagna och felaktigt uteslutna enheter) för arbetskraftsstatus (sysselsatta, arbetslösa, ej i arbetskraften) uppgår till 3 procent och för variabeln anknätningsgrad (fast-, lös-, utan anknätning) till 5 procent.

Ramtäckning: En viss övertäckning föreligger i AKU beroende på att en del personer, som är födda utomlands, lämnar Sverige utan att anmäla det till svenska myndigheter. Studier visar att övertäckningen är koncentrerad till utomnordiska invandrare och är av storleksordningen 25 000 – 50 000 personer.

Exempel på användning av osäkerhetstal

Antalet **sysselsatta** under november 2003 var 4 166 000 ($\pm 34 000$) enligt tabell 1. *Det innebär att det sannolikt med 95 procents säkerhet ligger i intervallet 4 132 000 – 4 200 000 om andra fel än slumpfelet är försumbara.*

Av tabell 5 framgår att antalet i **arbetskraften** under november 2003 var 4 403 000 och under november ett år tidigare 4 383 000. Osäkerhetstalet för förändringen på ett års sikt är 39 000, vilket innebär att förändringen mellan de

två tidpunkterna skall vara minst 39 000 för att förändringen skall vara statistiskt säkerställd. *Eftersom förändringen mellan november 2002 och november 2003 av antalet personer i arbetskraften är mindre än osäkerhetstalet är förändringen ej statistiskt säkerställd.*

Bra att veta

Annan statistik

Uppgifter om sysselsättningen redovisas, förutom i AKU, även i andra undersökningar som registerbaserad arbetsmarknadsstatistik (RAMS), företagsbaserad sysselsättningsstatistik samt undersökningen av levnadsförhållanden (ULF). Dessa är dock inte jämförbara med AKU, huvudsakligen beroende på skillnader i undersökningsmetod, definitioner och mättidpunkt.

AMS redovisar varje månad uppgifter om antal personer, som är registrerade vid arbetsförmedlingarna och kan ta ett arbete direkt (antalet arbetssökande). Denna statistik är ett bra komplement till AKU t.ex. genom månadsvis redovisning av arbetssökande på regional nivå.

Mer information om statistiken och dess kvalitet ges i en särskild [Beskrivning av statistiken](#) på SCB:s webbplats, www.scb.se.

In English

Summary

The Swedish Labour Force Survey is conducted monthly by Statistics Sweden (SCB). The survey is based on interviews with about 21 000 persons each month. Quarterly estimates are calculated as mean values of the three months in a quarter. In the same way annual estimates are calculated as mean values of the monthly estimates. Essentially, concepts and definitions follow the guidelines of the International Labour Office (ILO). The classifications of industry and occupation correspond to the NACE (Nomenclature Generale des Activités Economiques dans le Communautés Européennes) and the ISCO 88 COM systems respectively. The survey results regularly published refer to the population 16-64 years of age. Standard errors are given for some of the estimates that are presented in the tables.

Employment decreases

The number of employed persons decreased by 46 000 between November 2002 and November this year. Employed persons were 4 166 000 (\pm 34 000) in November compared to 4 212 000 in November last year. The main part of the decrease is within the industry and there mainly in the manufacturing sector. The decrease in manufacturing in one years time amounts to 27 000 persons. According to seasonally adjusted data the number of employed persons also decreased between October and November.

The number of unemployed persons also in November continued to stay at a much higher level than at the same period last year. In November 67 000 more persons were unemployed than one year ago which means that in November unemployment amounted to 5.4 (\pm 0.3) percent of the labour force compared to 3.9 percent in November last year. Men are worst hit. The unemployment rate for them has increased in one years time from 4.4 to 6.3 (\pm 0.5) percent in November this year. For women the rate went up from 3.3 to 4.4 (\pm 0.4) percent during the same period. According to seasonally adjusted data the number of unemployed persons also increased, especially among men, between October and November.

In spite of a decrease in number of employed persons the total number of hours worked showed no significant difference mainly because of a decrease in absence due to illness. The total number of hours worked per week in November was 140.3 (\pm 1.7) million.

List of terms

Arbetslösa	unemployed
Anställda	employee
Arbetstimmar	hours worked
Båda könen	both sexes
Därav	of which
Ej i arbetskraften	not in the labour force
Fast anställd	permanently employed
Frånvarande från arbetet	persons absent from work
Företagare	employers, self-employed

I arbetskraften	in the labour force
I arbete	at work
Kvinnor	women
Latent arbetssökande	potentially looking for a job
Medelarbetstid	average hours worked
Medhjälpande familjemedlem	unpaid family worker
Mer än vanligt	more than usual
Månad/månadsvis	month/monthly
Män	men
Näringsgren	branch of industry
Offentlig sektor	public sector of employment
Osäkerhetstal	measure of uncertainty
Privat sektor	private sector of employment
Relativt arbetskraftstal	labour force rate / activity rate
Relativt arbetslöshetstal	unemployment rate
Relativt frånvarotal	absence ratio
Sektortillhörighet	sector of employment
Sysselsatta	employed
Sysselsättningsintensitet	employment rate
Säsongrens. o utjämnade värden	seasonally adj.and smoothed figures
Tidigare arbetskraftstillhörighet	previous labour force status
Tidsbegränsat anställd	temporarily employed
Undersysselsatta	underemployed
Ursprungliga värden	original figures
Övertid/mertid	overtime
Ålder	age